

Inventaire de la biodiversité microscopique de la mare-lavoir de la pointe du phare à Chausey

Le 9 septembre 2018, deux prélèvements d'eau ont été effectués par Philippe SCOLAN qui les a confiés à Yves LE MONNIER pour inventaire et identification. Voici les résultats :



Photo Philippe Scolan

Mare-lavoir de la pointe du phare à Chausey

Identifications

En premier, ce qu'il n'y a pas :

- absence de cyanobactéries
- absence de diatomées (Bacillariophycées)
- aucune amibe à thèque (Thécambiens)

Ces éléments sont bien souvent présents en quantité et en variété dans les prélèvements d'eau douce en milieu eutrophe ou dystrophe. Ici leur absence pourrait s'expliquer par le fait que les deux prélèvements ont été réalisés en surface ou en pélagique mais pas au fond d'où l'absence de formes benthiques observées.

Les deux prélèvements en surface parmi les macrophytes ou plus en profondeur (environ 1,20 m) montrent les mêmes éléments avec une fréquence plus ou moins semblable hormis *Lepocinclis salina* qui abonde vers la surface.

Pour l'identification, je suis allé toujours au taxon le plus précis, au mieux jusqu'à l'espèce suivant mes disponibilités documentaires. Dans certains cas, la détermination s'arrête à un niveau systématique très supérieur (ordre, famille...). Les remarques concernant la biologie des espèces sont issues de la littérature spécialisée et sont données en petits caractères.

Liste des taxons observés

Euglenophyta

Lepocinclis fusiformis LEMMERMANN, 1901 – Euglenophyta / Euglenales

Peu fréquent dans les prélèvements. Probablement cosmopolite, commun dans les petites rivières et les eaux stagnantes.

Lepocinclis salina F.E. FRITSCH, 1918 – Euglenophyta / Euglenales

Très abondante dans le prélèvement de surface, parmi les macrophytes, à tel point qu'elle colore l'eau en vert. Plus rare en profondeur (absence de lumière).

L'espèce est qualifiée de commune dans les eaux stagnantes, sans précision de conditions écologiques.

Phacus sp. – Euglenophyta / Euglenales

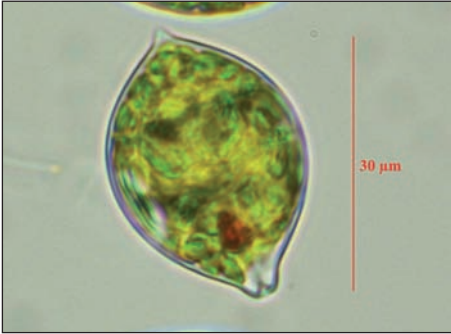
Petite euglène lenticulaire non spécifiée.

Chlorophyta

Pediastrum boryanum MENEGHINI, 1840 – Chlorophyta / Sphaeropleales

Rare ici, à l'état de cœnobes (colonies cellulaires) morts

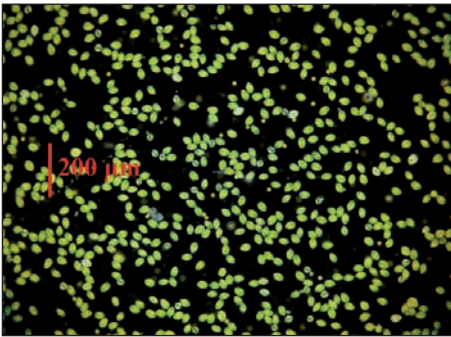
D'après la littérature, l'espèce est abondante dans les eaux riches en nutriments, méso-eutrophes.



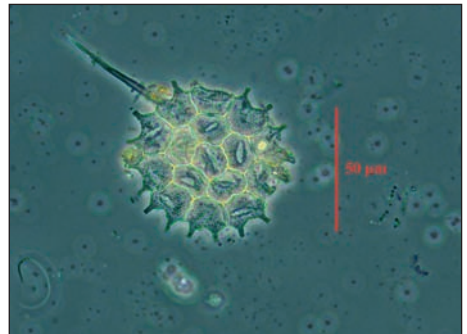
Lepocinlis fusiformis



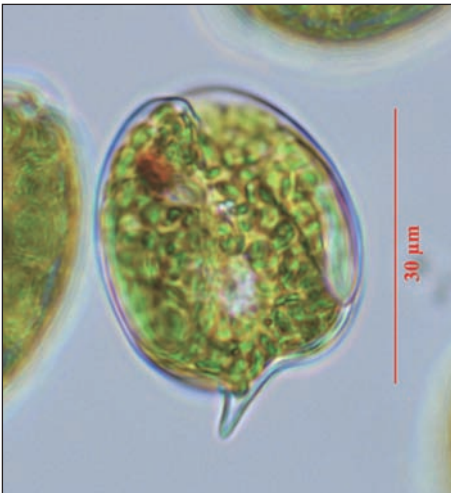
Lepocinlis salina



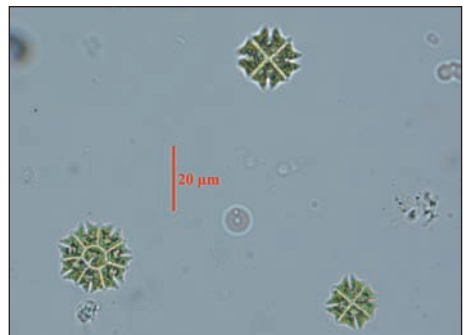
Lepocinlis salina, pullulation en surface



Pediastrum boryanum



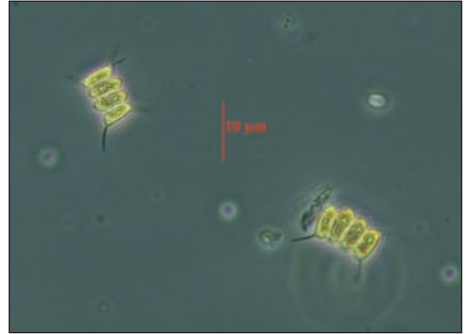
Phacus sp



Pediastrum tetras



Scenedesmus arcuatus



Desmodesmus communis



Cosmarium impressulum



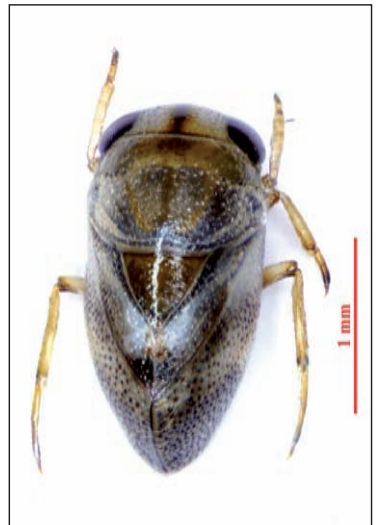
Trichocerca sp.



Copepoda Cyclopoidea



Nauplius de Copépode



Plea minutissima

Pediastrum tetras RALFS, 1844 – Chlorophyta / Sphaeropleales

Assez abondant ici, considéré en Europe comme étant un indicateur d'eaux assez riches en nutriments.

Scenedesmus arcuatus LEMMERMANN, 1899 – Chlorophyta / Sphaeropleales

Assez abondant également. Cosmopolite, largement distribué dans les eaux à courant faible et stagnantes

Desmodesmus communis HEGEWALD, 2000 – Chlorophyta / Sphaeropleales

Pas commun dans cette mare.

Planctonique, large spectre, des milieux oligotrophes à mésotrophes

Cosmarium impressulum ELFWING, 1881 – Chlorophyta / Zygnematales / Desmidiaceae

Quelques individus seulement et c'est l'unique desmidiée des prélèvements.

Probablement cosmopolite, large spectre écologique, des eaux alcalines aux milieux acides. Dans **la zone littorale** également !

Nouveauté pour la Manche, observé "au plus près" en Mayenne et dans le nord de la Sarthe, il y a bien longtemps.

En France large distribution, des Pyrénées jusqu'à la Mayenne et la Bretagne en passant par l'Auvergne, les Alpes et le Jardin des Plantes à Paris. Pas de mentions du nord-est.

... et pour finir, les quelques animaux de la mare :

Trichocerca sp. – Rotifera / Ploima / Trichocercidae

Un rotifère, sans plus de détail que le genre, le groupe est très complexe.

Copepoda Cyclopoidea – Crustacea / Copepoda

Un seul adulte et plusieurs larves nauplius.

Plea minutissima LEACH, 1817 – Hexapoda / Heteroptera / Pleidae

Yves LE MONNIER

Cet article a été publié dans notre revue *L'Argiope* que nous éditons à raison de 3 numéros par an, dont un double.



C'est un bulletin trimestriel qui publie en priorité le résultat de recherches naturalistes dans le département de la Manche, mais aussi des articles de société (l'homme et la nature), le bilan de nos activités diverses, les comptes-rendus de réunion de bureau...

Pour être au courant de toutes nos publications, avoir *L'Argiope* en main et soutenir l'association Manche-Nature dans sa lutte pour la protection de la biodiversité, vous pouvez vous abonner et même adhérer !

Voir notre site Internet Manche-Nature.fr
à la page [Adhésion et abonnement](#)

Merci



Association d'étude et de protection de la nature

Agréée au titre de l'article L 141-1 du code de l'environnement
83, rue Geoffroy-de-Montbray – 50200 COUTANCES
Tél : 02 33 46 04 92
manche-nature@orange.fr – <http://manche-nature.fr/>