

6. *Siriella norvegica* G.O.Sars, 1869

Ce myside septentrional est considéré comme rare dans la zone intertidale. Selon HAYWARD ET RYLAND (1990), il peut atteindre des profondeurs de 200 m. Seul GADEAU DE KERVILLE l'a identifié lors de son passage dans l'archipel (1894).

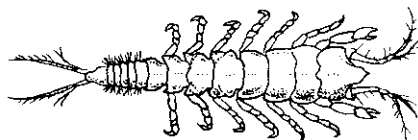
Les tanaïdacés

Les tanaïdacés ont été classés tantôt parmi les amphipodes, tantôt parmi les isopodes pour constituer enfin un ordre distinct. Leur taille se situe entre 1 et 15 mm mais ne dépasse pas le plus souvent 4 ou 5 mm. Leur caractère le plus évident est la présence de pinces (chélipèdes) à la première paire de pattes. Contrairement aux isopodes, leurs yeux sont brièvement pédonculés. Le développement est direct comme chez les isopodes. Le dimorphisme sexuel est plus marqué. Toutes les espèces sont adaptées à la vie fouisseuse. Elles passent facilement inaperçues car elles vivent cachées dans des terriers ou des tubes dans la vase, le sable, sous des pierres ou parmi des algues rouges. Sur les 167 qui peuplent les eaux de l'Europe du Nord-Ouest, peu d'entre elles habitent la zone intertidale. Trois espèces au moins vivent à Chausey.

1. *Apeudes latreillei* (H.Milne-Edwards, 1828)

Ce petit crustacé de 7 mm au maximum se loge dans diverses cachettes à partir de l'étage médiolittoral, crevasses, vase caillouteuse, crampons de laminaires ou racines de zostères. Personnellement, je l'ai toujours récolté dans un sable grossier plus ou moins humide et mêlé de gravier.

BERTRAND le mentionnait déjà en 1940. Le Club Naturaliste Belge l'a récolté en 1996 et je l'ai capturé (pour les besoins de la science !) en septembre 2001.



Apeudes latreillei

2. *Apeudes talpa* (Montagu, 1808)*

Cette espèce ressemble beaucoup à la précédente : même taille, même couleur blanchâtre, même niche écologique apparente. Mais sous la loupe, on ne saurait la confondre avec sa congénère, grâce à sa tête ou plutôt son céphalothorax terminé en rostre triangulaire, la présence d'yeux ou la forme des somites. Je l'ai prise dans un substrat grossier au mois de septembre 2001.

3. *Heterotanais oerstedti* (Kröyer, 1842)

C'est une minuscule espèce de 2 mm seulement. Elle colonise aussi bien des eaux presque douces que des eaux franchement marines ! Elle vit dans des tubes fixés aux algues ou aux pierres de l'étage infralittoral et, plus bas, jusqu'à 10 m de fond. Seul BERTRAND (1940) a su déceler sa présence à Chausey, parmi les herbiers de zostères.

Cet article a été publié dans notre revue *L'Argiope* que nous éditons à raison de 3 numéros par an, dont un double.



C'est un bulletin trimestriel qui publie en priorité le résultat de recherches naturalistes dans le département de la Manche, mais aussi des articles de société (l'homme et la nature), le bilan de nos activités diverses, les comptes-rendus de réunion de bureau...

Pour être au courant de toutes nos publications, avoir *L'Argiope* en main et soutenir l'association Manche-Nature dans sa lutte pour la protection de la biodiversité, vous pouvez vous abonner et même adhérer !

Voir notre site Internet Manche-Nature.fr
à la page [Adhésion et abonnement](#)

Merci



Association d'étude et de protection de la nature

Agréée au titre de l'article L 141-1 du code de l'environnement
83, rue Geoffroy-de-Montbray – 50200 COUTANCES
Tél : 02 33 46 04 92
manche-nature@orange.fr – <http://manche-nature.fr/>