

L'ARGIOPE n°38

AUTOMNE 2002

MANCHE-NATURE, association naturaliste
et de protection de l'environnement
5, rue Paul Letarouilly 50200 Coutances



*Les longicornes de la Manche
catalogue illustré et cartographie*



Notes sur quelques longicornes (Cerambycidae) dans la Manche

La famille des Cerambycidae qui comprend environ 230 espèces pour la France fait partie des insectes les plus faciles à observer dans la nature. Ces coléoptères -appelés aussi capricornes- comme le nom l'indique se caractérisent par la présence d'antennes qui peuvent être parfois deux à trois fois plus longues que leur corps. Ceux-ci se rencontrent sur les fleurs, sur les branches et les troncs des arbres morts sur pied ou abattus, et certains marchant au sol. Leurs larves se développent en général dans les essences où l'on observe l'adulte.

Pour effectuer ce travail j'ai pris en comparaison la publication du Chanoine Octave PASQUET publié en 1923 par la Société Nationale des Sciences Naturelles et Mathématiques de Cherbourg tome XXXIV. A cette date cet entomologiste avait noté la présence de 53 espèces de Cerambycidae. La présente note avec près de 345 observations faites entre 1990 et 2002 en compte 48. Sur ces 48 espèces, 36 sont communes avec O.PASQUET, 12 sont nouvelles pour le département mais 17 n'ont pas été retrouvées.

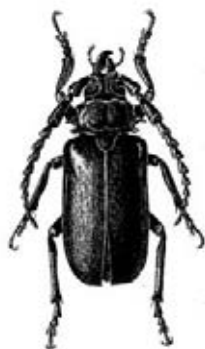
Sur les cartes de répartition chaque point correspond aux localités mentionnées par les différents observateurs pour la période 1990-2002. Je n'ai pas reporté celles d'O.PASQUET –mais je les mentionne au-dessous de chaque espèce pour indication. Les périodes d'observations sont celles données par les personnes m'ayant communiqué leurs données. Chaque observateur est identifié par trois majuscules. Les noms suivis de l'astérisque renvoient à des rapports cités en bibliographie.

ALI=Alain LIVORY, HCH=Henri CHEVIN, JFE=Jean-François ELDER*, PFO=Philippe FOUILLET*, PGU=Philippe GUÉRARD, PSA=Philippe SAGOT, YLE=Yves LE MONNIER.

Sous-famille des Prioninae

Prionus coriarius (Linné,1758)

Nom commun : Prione tanneur.



(d'après A. Villiers)

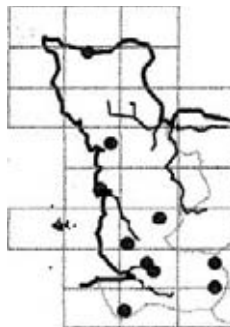
Taille : 25-40 mm

Ce longicorne brun luisant, d'aspect massif et de grande taille (la femelle jusqu'à 4 cm de longueur) fréquente les milieux forestiers et le bocage. Il est nocturne et vient aux lumières.

Sa larve se développe dans les souches décomposées des arbres tels que le chêne et le hêtre surtout.

Périodes d'observations : juillet à septembre.

Observateurs : ALI-PGU-PSA.



Cité par Pasquet comme répandu un peu partout mais assez rare : St-Hilaire-du-Harcouët, Ducey, La Chapelle-Urée, Marigny, Cametours, St-Pair, Coutances, St-Sauveur-Lendelin, St-Lô, Cherbourg.

Megopsis scabricorne (Scopoli,1763)

Synonyme : *Aegosoma scabricorne*

Nom commun : Aegosome scabricorne.



(d'après A. Villiers)

Taille : 25-40 mm

Cette autre grande espèce brun roussâtre fréquente les bois où se trouvent des vieux arbres non résineux.

Elle est également de mœurs nocturnes et vient aux lumières.

Sa larve se développe dans les vieux arbres morts sur pied, notamment les hêtres.

Période d'observation : juillet.

Observateur : PGU.



Non cité par Pasquet.

Sous-famille des Lepturinae

Rhagium bifasciatum (Fabricius, 1775)

Synonyme : *Hagrium bifasciatum*

Nom commun : Rhagie à deux fascies.



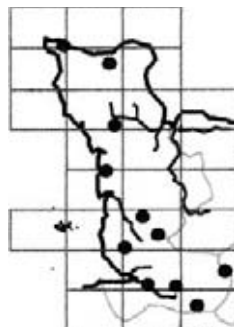
(d'après A. Villiers)

Taille : 12-22 mm

Ce longicorne se tient sur les souches et les troncs des arbres morts, mais également l'hiver sous les écorces. L'adulte peut être de coloration variable :

la forme typique : brun-rougeâtre avec deux bandes jaune-pâle sur chaque élytre.

La variété *ornatum* (Fabricius) : élytre presque blanche. Sa larve se développe dans les troncs et grosses branches décomposés d'essences feuillues et des conifères.



Périodes d'observations : mai à juillet, décembre (écorce)

Observateurs : PGU-PSA.

Cité par PASQUET : printemps et été. Assez commun : Mortain, Ducey, St-Pair, Martinvast, Hainneville, Hardinvast, Teurthéville et Cherbourg. Une variété *unifasciatum* (Ol. ?)-proche d'*ornatum* F.- à Mortain. Une variété *ecoffeti* (Mulsant) ? à Mortain.

Rhagium inquisitor (Linné, 1758)

Nom commun : Rhagie inquisitrice

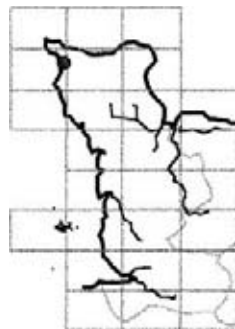


(d'après A. Villiers)

Taille : 9-15 mm

Ce longicorne gris-rougeâtre avec deux bandes noires se rencontre dans les pinèdes courant sur les souches et les troncs.

La larve se développe sous les écorces des pins.



Période observation : janvier.

Observateur : PGU.

Non signalé par PASQUET.

***Rhagium mordax* (Degeer, 1775)**

Synonyme : *Megarhagium mordax*

Nom commun : Rhagie mordante.



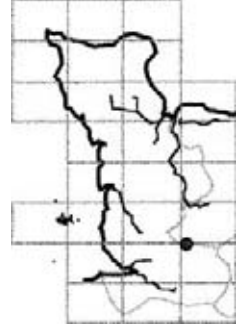
(d'après A. Villiers)

Taille : 11-22 mm

Ce longicorne couleur sable avec une bande noire au milieu de l'élytre vit dans les bois sur les souches, les troncs abattus, mais également sur les fleurs des buissons d'aubépine, de sureau...

La larve se développe sous l'écorce des essences feuillues et des conifères.

Période d'observation : juin.
Observateur : PGU.



***Rhagium sycophanta* (Schrank, 1781)**

Synonyme : *Megarhagium sycophanta*.

Nom commun : Rhagie sycophante.



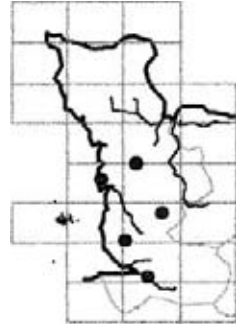
(d'après A. Villiers)

Taille : 15-26 mm

Ressemble à l'espèce précédente mais plus massif et avec deux bandes noirâtres sur chaque élytre, vit dans les bois sur les souches et sur les arbres morts, plus exceptionnellement sur les fleurs.

La larve se développe surtout sous les écorces des feuillues.

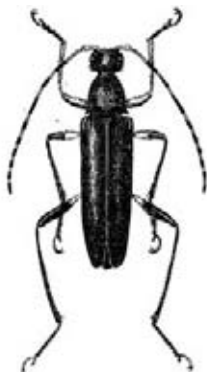
Période d'observation : mai.
Observateurs : ALI-PGU-PSA-YLE.



PASQUET met en synonymie *R.sycophanta* et *R.mordax*, les signalant dans les bois de pins et de chênes, également sur les fleurs ; printemps et été. Assez rare : Mortain, Barenton, Ducey, Les Biards, St-Pair, Coutances.

***Grammoptera ruficornis* (Fabricius, 1781)**

Nom commun : Grammoptère à antennes rousses.



(d'après A.Villiers)

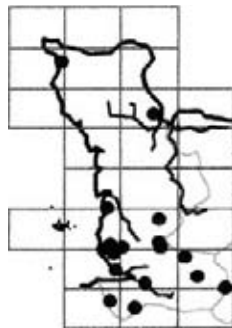
Taille : 3-7 mm

Ce petit longicorne noir à pubescence grise est floricole , on le trouve surtout sur le sureau, l'aubépine, le troène...

La larve de cette espèce est polyphage.

Périodes d'observations : mai et juin.

Observateurs : JFE-PGU-YLE-PSA



Cité par PASQUET sur différentes fleurs de mai à juillet : Ducey, Mortain , Cherbourg.

***Alosterna tabacicolor* (Degeer, 1775)**

Nom commun : Grammoptère couleur de tabac.



(d'après A.Villiers)

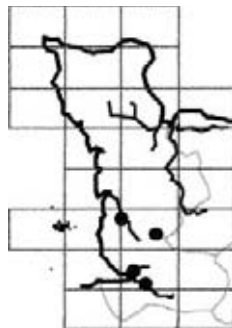
Taille : 6-9,5 mm

Ce longicorne à élytres fauves est floricole et s'observe sur les fleurs de diverses plantes basses et d'arbustes: aubépine, marguerite, ronce...

La larve se développe dans le bois mort d'essences feuillues.

Périodes d'observations : mai et juin.

Observateur : PGU-PSA



Cité par PASQUET sur les fleurs de *Heracleum sphondylium* etc. Mai-juillet. Rare : Mortain , Ducey.

***Pseudovadonia livida* (Fabricius, 1776)**

Synonyme : *Pseudoallosterna livida*

Nom commun : Pseudovadonie livide.

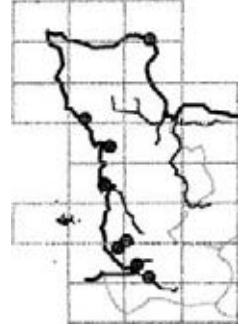


(d'après A. Villiers)

Taille : 5-9 mm

Ce longicorne à élytres fauves est floricole, il fréquente les milieux ouverts et ensoleillés. La larve se développe dans le bois mort d'arbres caduques.

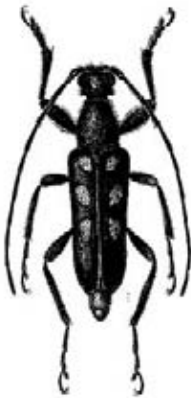
Périodes d'observations : mai à juillet.
Observateurs : ALI-PFO-PGU.



Cité par PASQUET sous le nom de *Leptura livida* (Fabricius) : sur les fleurs des ombellifères et des grandes marguerites principalement. Mai-juillet. Commun partout sauf aux environs de Cherbourg.

***Anoplodera sexguttata* (Fabricius, 1775)**

Nom commun : Lepture à six taches.



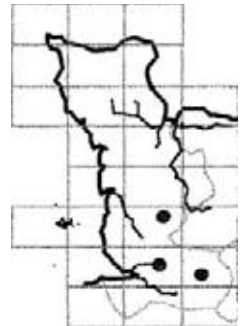
(d'après A. Villiers)

Taille : 7-12 mm

Ce longicorne noir à six taches jaunes pâles sur les élytres vit dans les milieux boisés où il fréquente les fleurs de ronce, de composées et ombellifères.

La larve vit dans diverses essences feuillues.

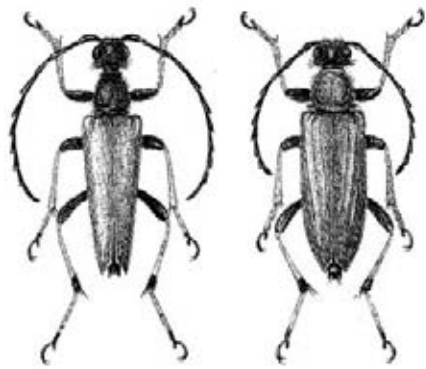
Périodes d'observations : juin et juillet.
Observateurs : PGU-YLE.



Cité par PASQUET sur les fleurs. Très rare : Mortain.

Corymbia rubra (Linné, 1758)

Nom commun : Lepture rouge.



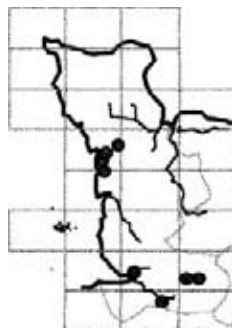
(d'après A. Villiers)

mâle

femelle

Taille : 10-20 mm

Ce longicorne est inféodé aux pinèdes. Cette espèce présente un dimorphisme sexuel : le mâle a les élytres d'un jaune ocre et ceux de la femelle sont rouges.



La larve vit dans les troncs pourris et les grosses branches des conifères.

Périodes d'observations : juin à août

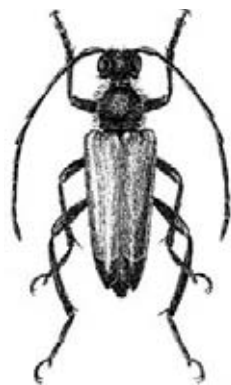
Observateurs : ALI-PGU-YLE.

Non cité par PASQUET .

Brachyleptura fulva (Degeer, 1775)

Synonyme : *Corymbia fulva*.

Nom commun : Lepture fauve.

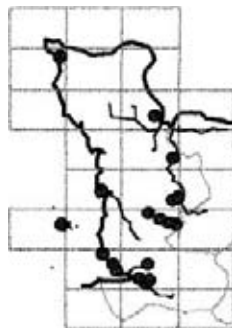


(d'après A. Villiers)

Taille : 10-15 mm

Ce longicorne à élytres jaune-brunâtre est floricole, fréquente parfois les jardins sur les ombelles de carottes, de persil.

On ne connaît ni la larve ni les plantes-hôtes.



Périodes d'observations : juin à août.

Observateurs : ALI-JFE-PFO-PGU-YLE

Cité par PASQUET sous le nom de *Leptura fulva* (de Geer). Commun partout en été, de juin à septembre.

***Pachytodes cerambyciformis* (Schrank, 1781)**

Nom commun : Lepture en forme de capricorne.



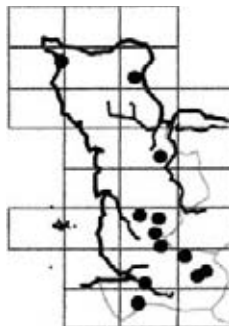
(d'après A. Villiers)

Taille : 7-12 mm

Ce longicorne jaune pâle à taches noires se rencontre surtout dans les endroits frais sur les fleurs des composées, sur les ronces etc.

La larve se développe dans les racines de bouleaux, de chênes, de châtaigniers.

Périodes d'observations : mai et juin.
Observateurs : ALI-PGU-PSA-YLE.



PASQUET le signale sur les fleurs des ombellifères et des composées. Commun partout en été : Nouainville.

***Leptura aurulenta* (Fabricius, 1792)**

Nom commun : Lepture couleur d'or.



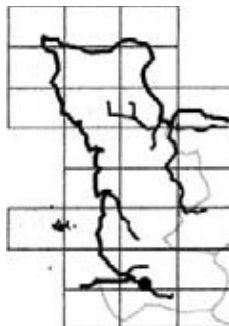
(d'après A. Villiers)

Taille : 12-23 mm

Ce longicorne jaune-rougeâtre à bandes noires vit sur les troncs des arbres morts et sur les souches.

La larve se développe dans le bois mort des feuillus.

Période d'observation : juin
Observateur : PGU.



Non cité par PASQUET de la Manche, il mentionne sa présence dans l'Ille-et-Vilaine.

***Leptura quadrifasciata* (Linné, 1758)**

Nom commun : Lepture à quatre fascies.



(d'après A. Villiers)

Taille : 11-20 mm

Ce longicorne noir à bandes jaunes s'observe dans les endroits frais, notamment sur les ombellifères.

La larve se développe dans le bois pourri de nombreuses essences feuillues.

Périodes d'observations : juin à août.
Observateurs : ALI-PGU-PSA-YLE.



Cité par PASQUET sur les fleurs de plantes diverses. Eté. Rare : Les Biards, Mortain, Barneville.

***Leptura aethiops* (Poda, 1761)**

Nom commun : Lepture grise.



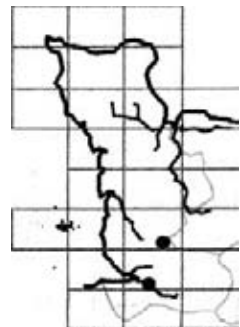
(d'après A. Villiers)

Taille : 10-15 mm

Ce longicorne entièrement noir fréquente les bois humides sur diverses fleurs.

La larve se développe surtout dans les chênes.

Périodes d'observations : mai et juin.
Observateur : PGU.



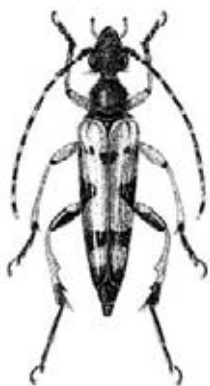
Non signalé par PASQUET.

***Leptura maculata* (Poda, 1761)**

Synonyme : *Rutpela maculata*.

Nom commun : Lepture tachetée.

(d'après A. Villiers)



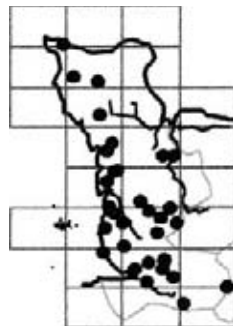
Taille : 13-20 mm

Ce longicorne à élytres jaune clair que l'on observe sur les fleurs les plus diverses a dans la Manche une variabilité des taches élytrales (confluence plus ou moins importante des taches noires sur fond jaune clair).

La larve vit dans le bois des feuillus et des conifères.

Périodes d'observations : mai à septembre.

Observateurs : ALI-PFO-PGU-YLE-PSA.



Cité par PASQUET sur les fleurs, principalement des ombellifères et des rosacées. Été. Commun : Mortain, Ducey, Percy, St-Pair, Coutances, Carteret, Sotteville, Nouainville, Cherbourg, Hainneville.

***Stenurella melanura* (Linné, 1758)**

Nom commun : Lepture à suture noire.

(d'après A. Villiers)



Femelle

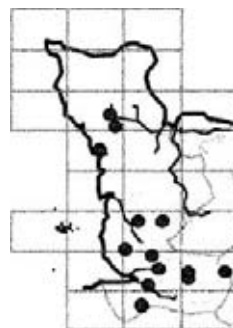
Taille : 6-10 mm

Ce petit longicorne où le mâle a les élytres jaunâtres et la femelle rouge-orange avec une bande noire s'observe sur les fleurs des endroits frais.

La larve est polyphage sur diverses essences.

Période d'observation : juin.

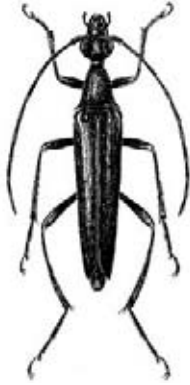
Observateurs : PFO-PGU-YLE.



Cité par PASQUET sur les fleurs (*Leucantherum vulgare*, etc.) . Commun partout pendant l'été.

***Stenurella nigra* (Linné, 1758)**

Nom commun : Lepture noire.



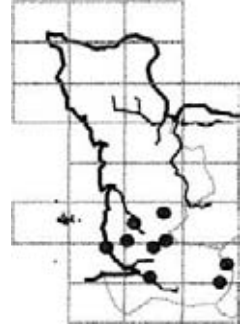
(d'après A.Villiers)

Taille : 6-9 mm

Ce petit longicorne noir à l'abdomen rouge est un habitué des bois en lisière, et des haies sur les fleurs de ronce en particulier.

La larve se développe dans les feuillus.

Périodes d'observations : mai-juin et août.
Observateurs : PGU-YLE.



Cité par PASQUET sur les fleurs. Rare : Les Biards, Coutances.

Sous-famille des Aseminae

***Arhopalus rusticus* (Linné, 1758)**

Nom commun : Criocéphale rustique.



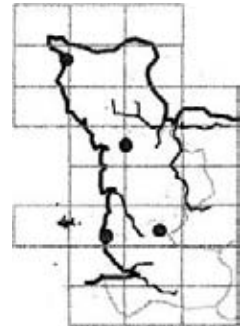
(d'après A.Villiers)

Taille : 10-27 mm

Ce longicorne brun est nocturne, il se rencontre dans les pinèdes et dans le bois de pin servant dans l'industrie. Il est attiré par les lumières.

La larve se développe dans les conifères morts.

Périodes d'observations : juin et août.
Observateurs : PFO-PGU-YLE.



Non cité par PASQUET.

Sous-famille des Cerambycinae

Gracilia minuta (Fabricius , 1781)

Nom commun : Gracilie minuscule.

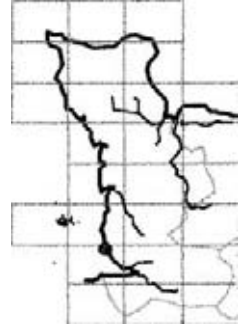


(d'après A. Villiers)

Taille : 2,5-7 mm

Ce longicorne brun-rougeâtre se tient sur les branchettes mortes de toutes sortes de feuillus.

La larve vit dans les branches de ces mêmes essences.



Période d'observation : juin.

Observateur : PGU.

Cité par PASQUET comme très rare : Ducey, Mortain.

Glaphyra umbellatarum (Schreber , 1759)

Synonyme : Molorchus umbellatarum.

Nom commun : Molorque des ombelles.

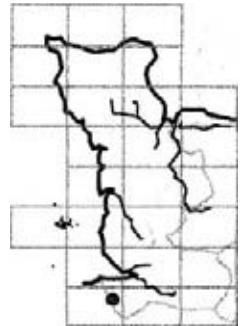


(d'après A. Villiers)

Taille : 5-8,5 mm

Ce longicorne à élytres réduites se tient sur les fleurs de diverses rosacées et sur les ombellifères.

La larve se développe dans les branches mortes des rosacées arborescentes.



Période d'observation : juin.

Observateur : PGU.

Cité par PASQUET sous le nom de *Caenoptera umbellarum* (Screber) de Mortain.

Stenopterus rufus (Linné, 1767)

Nom commun : Sténoptère roux.

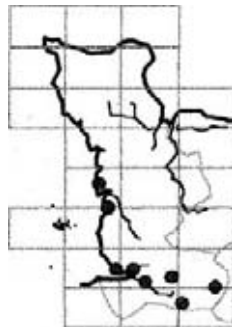


(d'après A. Villiers)

Taille : 7-16 mm

Ce longicorne roux à pattes postérieures allongées se tient sur les fleurs les plus diverses.

La larve vit dans le bois mort et sec des feuillus.



Périodes d'observations : mai à août.

Observateurs : ALI-PGU-YLE.

Cité par PASQUET : sur les fleurs d'ombellifères et de plusieurs autres plantes. Eté. Très rare : Mortain, Coutances.

Cerambyx cerdo (Linné, 1758)

Nom commun : Grand capricorne.



(d'après A. Villiers)

Taille : 24-50 mm

Ce longicorne noir avec l'extrémité des élytres roux est le plus grand de notre département, celui-ci s'observe sur les troncs des vieux chênes mais peut être également attiré par les lumières à la tombée de la nuit.

La larve se développant dans le chêne a un cycle d'évolution de trois à quatre ans.



Période d'observation : août.

Observateur : PSA. (élytres trouvés en sous-bois de peuplier).

Cité par PASQUET comme très rare dans la Manche : environs de Cherbourg. Il signale cette espèce plus fréquente dans l'Ille-et-Vilaine.

***Aromia moschata* (Linné, 1758)**

Nom commun : Aromie musquée.



(d'après A. Villiers)

Taille : 15-34 mm

Ce longicorne d'une couleur verte métallique se tient à la base des troncs des saules, plus rarement sur les fleurs.

La larve se développe dans diverses espèces de saules.



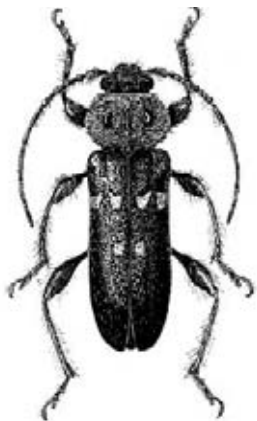
Périodes d'observation : juillet à août.

Observateurs : ALI-HCH-PGU-PSA-YLE.

Cité par Pasquet : ordinairement sur les saules. Eté. Rare : Mortain, Ducey, Lingreville, Bion, St-Pair, Coutances, Gouville, Cherbourg .

***Hylotrupes bajulus* (Linné, 1758)**

Nom commun : Hylotrupe croque-mort.

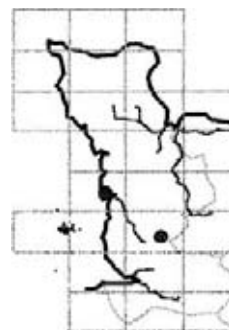


(d'après A. Villiers)

Taille : 8-20 mm

Ce capricorne brun à pubescence claire vit aux dépens des conifères et s'attaque dans les maisons aux poutres causant des dégâts au niveau des charpentes, peut s'observer également sur les poteaux télégraphiques en pin.

La larve se développe dans les conifères.



Périodes d'observations : juillet et août.

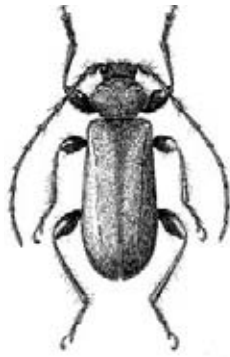
Observateurs : ALI-PGU.

Cité par PASQUET : Assez commun : Mortain, St Pair.

Pyrrhidium sanguineum (Linné, 1758)

Synonyme : *Callidium sanguineum*.

Nom commun : Callidie rouge sang.

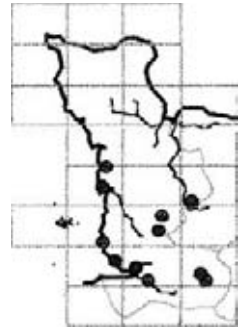


(d'après A. Villiers)

Taille : 6-15 mm

Ce longicorne rouge s'observe dans la nature sur les bûches et les tas de bois, mais aussi dans les maisons car la larve se développant dans le bois mort du chêne (stockage pour le chauffage) on assiste à des éclosions d'adultes.

Périodes d'observations : février à juin.
Observateurs : ALI-PGU-PSA-YLE.



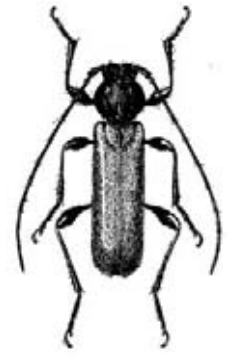
Cité par PASQUET : dans les bûchers des maisons ; printemps et été. Commun partout.

Phymatodes testaceus (Linné, 1758)

Nom commun : Phymatode variable.

Ce longicorne a les mêmes mœurs que l'espèce précédente. Il présente quelques variétés de couleur :

- la forme typique est totalement fauve.
- la forme *subtestaceus* (Plavilstshikov) est fauve avec la tête noire.
- la forme *melanocephalus* (Ponza) à la tête, les pattes et les antennes noircies.
- la forme *variabilis* (Linné) à les élytres bleus, le thorax fauve avec la tête et les pattes foncées.
- la forme *fennicus* (Linné) à les élytres bleutés, mais le thorax, la tête et les pattes foncées.

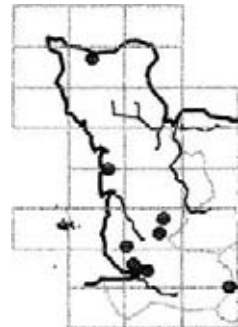


(d'après A. Villiers)

Taille : 6-18 mm

La larve vit sous l'écorce de diverses essences de feuillus surtout le chêne.

Périodes d'observations : juin à août.
Observateurs : ALI-PGU-PSA-YLE.

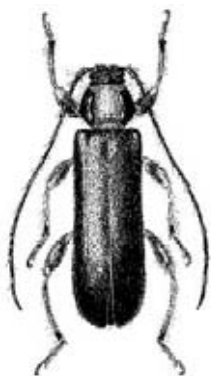


Cité par PASQUET : sur certains arbres, dans les chantiers et les bûchers. Été : Mortain, Ducey, Carolles, St-Pair, Cherbourg. La forme *fennicus* Linné (nec Fabricius) avec le type mais plus rare : Mortain, Ducey.

***Phymatoderus lividus* (Rossi, 1794)**

Synonyme : *Phymatodes lividus*.

Nom commun : Phymatode livide.



(d'après A. Villiers)

Taille : 5-12 mm

Ce longicorne brun de petite taille se tient sur les branches mortes des arbustes.

La larve se développe surtout sous l'écorce des chênes.

Période d'observation : juin.
Observateur : PGU.



Cité par PASQUET : Eté. Rare : Ducey.

***Poecilium alni* (Linné, 1767)**

Synonyme : *Phymatodes alni*.

Nom commun : Phymatode de l'aulne.



(d'après A. Villiers)

Taille : 4-7 mm

Ce longicorne bicolore roux-brun à bandes blanches se tient sur les branchettes dépérissantes d'arbres et d'arbustes.

La larve se développe dans les branches des feuillus.

Période d'observation : mai et juin.
Observateur : PGU.



Non cité par PASQUET, mais celui-ci le mentionne des départements limitrophes.

***Clytus arietis* (Linné, 1758)**

Nom commun : Clyte bélièr.



(d'après A.Villiers)

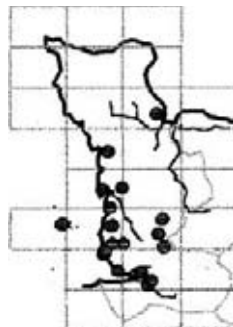
Taille : 6-15 mm

Ce longicorne noir à bandes jaunâtres se rencontre courant sur les tas de bûches, les troncs d'arbres abattus et il est également floricole se tenant surtout sur les ombellifères.

La larve est très polyphage se développant dans les feuillus.

Périodes d'observations : mai et juin.

Observateurs : ALI-JFE-PGU-YLE.



Cité par PASQUET comme commun de mai à août : Mortain, St-Hilaire-du-Harcouët, Ducey, Coutances, St-Pair.

***Plagionotus arcuatus* (Linné, 1758)**

Nom commun : Clyte à fascies arquées.



(d'après A.Villiers)

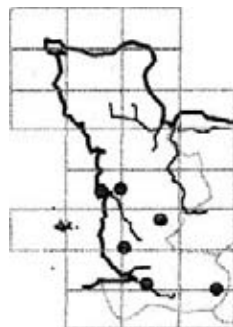
Taille : 8-18 mm

Ce longicorne noir à bandes jaunes arquées court sur les tas de bois avec une préférence pour le chêne.

La larve se développe dans cet arbre parfois dans les hêtres.

Périodes d'observations : mai-juin et août.

Observateurs : ALI-PGU-YLE.



Cité par PASQUET : bois et chantiers, surtout sur les chênes. Mai-juillet .Assez rare : Mortain, Carolles, St-Pair, Coutances, Tourlaville.

***Plagionotus detritus* (Linné, 1758)**

Nom commun : Clyté usé.



(d'après A. Villiers)

Taille : 10-19 mm

Ce longicorne noir et jaune a les mêmes mœurs que *Plagionotus arcuatus* L.

Sa larve se développe également dans le chêne.



Période d'observation : mai.
Observateur : PGU.

Non cité par PASQUET.

***Anaglyptus mysticus* (Linné, 1758)**

Nom commun : Clyté mystique.

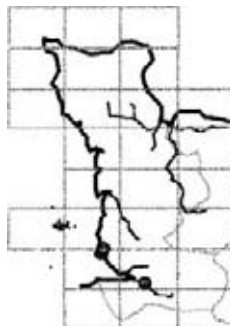


(d'après A. Villiers)

Taille : 6-14 mm

Cette espèce noire à élytres en partie rougeâtre se rencontre sur divers inflorescences.

La larve se développe dans divers arbres et arbustes.



Périodes d'observations : mai et juin.
Observateur : PGU.

Cité par PASQUET : Rare : Ducey, Mortain.

Sous-famille des Lamiinae

Mesosa nebulosa (Fabricius, 1781)

Synonyme : *Aphelocnemis nebulosa*

Nom commun : Mésose nébuleuse.



(d'après A. Villiers)

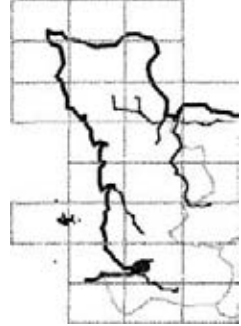
Taille : 9-15 mm

Ce longicorne brun-roux avec une bande latérale médiane de pubescence blanchâtre sur les élytres se cache sur les branches d'arbres morts.

La larve vit dans diverses essences d'arbres et subit un cycle de développement qui peut durer trois ans.

Période d'observation : mai.

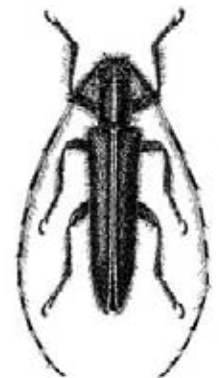
Observateur : PGU.



Non cité par PASQUET.

Agapanthia cardui (Linné, 1767)

Nom commun : Agapanthie du chardon.



(d'après A. Villiers)

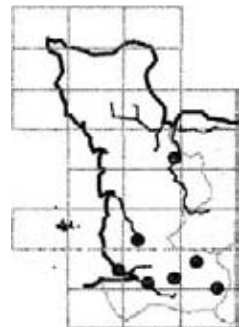
Taille : 6,5-13,5 mm

Ce longicorne noir à reflets bronzés se tient sur les tiges des chardons et des marguerites.

La larve se développe dans les tiges de ces plantes.

Périodes d'observations : mai et juin.

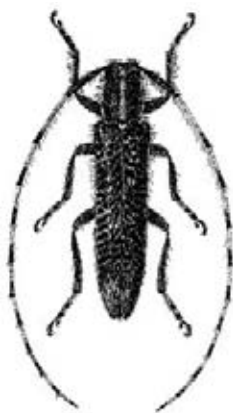
Observateurs : PGU-YLE.



Signalé par PASQUET : sur les carduacées . Rare : Mortain, Les Biards, Carolles.

***Agapanthia villosoviridescens* (Degeer, 1775)**

Nom commun : Agapanthie à pilosité verdâtre.

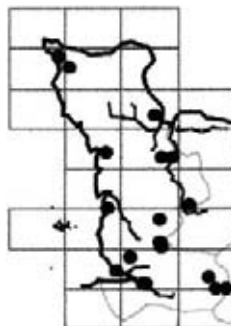


(d'après A. Villiers)

Taille : 13-18 mm

Ce longicorne noir à pilosité jaune-vert se tient sur les tiges des chardons dans les endroits humides.

La larve se développe dans les tiges des carduacées.



Périodes d'observations : mai à août.
Observateurs: ALI-JFE-PFO-PGU-YLE.

Cité par PASQUET : Mai-Juillet. Rare : Lingreville, Les Biards, St-Pair, Coutances.

***Lamia textor* (Linné, 1758)**

Nom commun : Lamie tisserand.



(d'après A. Villiers)

Taille : 15-23 mm

Ce longicorne noir avec une fine pubescence jaune sur les élytres ne vole pas, on l'observe au pied des souches, des arbres ou se déplaçant au sol.

La larve se développe dans les saules et les peupliers.



Périodes d'observations : mai-juillet.
Observateurs : ALI-PSA.

Cité par PASQUET sur les saules et dans les jardins. Assez rare : Ducey, Lingreville, Mortain, St-Pair, Coutances.

***Pogonocherus ovatus* (Goeze, 1777)**

Nom commun : Pogonochère ovale.



(d'après A. Villiers)

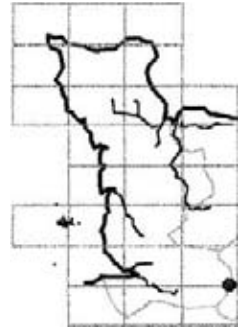
Taille : 3-6 mm

Ce petit longicorne brun roussâtre vit sur les branches mortes des arbres.

La larve se développe dans les feuillus et les conifères.

Période d'observation : juin.

Observateur : PGU.



Non cité par PASQUET.

***Pogonocherus hispidus* (Linné, 1758)**

Synonyme : *Eupogonocherus dentatus* (Geoffroy).

Nom commun : Pogonochère hispide.



(d'après A. Villiers)

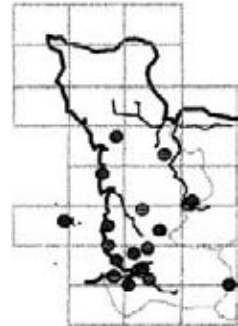
Taille : 4-6,5 mm

Ce petit longicorne brun-fauve court sur les bois morts des arbres.

La larve est très polyphage aussi bien d'arbres résineux ou non.

Périodes d'observations : mars à octobre.

Observateurs : ALI-PGU-PSA-YLE.



Cité par PASQUET sous le nom *Pogonochaerus dentatus* (Fourcroy !) : Mars-Novembre. Rare : Ducey, Mortain, St-Pair, Coutances.

***Leiopus nebulosus* (Linné, 1758)**

Nom commun : Léoïpe nébuleux.

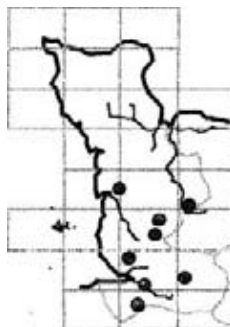


(d'après A. Villiers)

Taille : 5-10 mm

Ce petit longicorne roux à taches brunes se tient sur les branches mortes des arbres.

La larve se nourrit de différentes essences d'arbres non résineux.



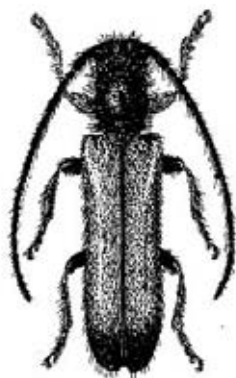
Périodes d'observations : mai-juin et août.

Observateurs : ALI-PGU-PSA-YLE.

Cité par PASQUET sous le nom de *Liopus nebulosus* Linné : haies et fagots .Eté.
Rare : Mortain, Lingreville, Hainneville.

***Tetrops praeusta* (Linné, 1758)**

Nom commun : Tétrops brûlé.

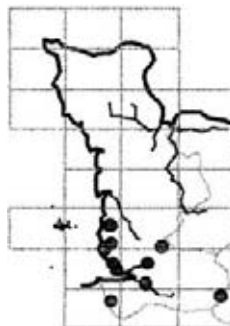


(d'après A. Villiers)

Taille : 3-6 mm

Ce longicorne à élytres jaune-brunâtre se tient sur les fleurs et les branches d'arbustes tels que l'aubépine, les arbres fruitiers.

La larve se développe dans ces essences.



Périodes d'observations : mai à juillet.

Observateurs : ALI-PGU-YLE.

Cité par PASQUET : bois et buissons . Avril à juillet .
Assez rare : Mortain, Ducey, St-Pair.

***Saperda carcharias* (Linné, 1758)**

Synonyme : *Anaerea carcharias*.

Nom commun : Saperde chagrinée.

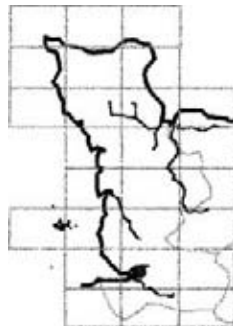


(d'après A.Villiers)

Taille : 20-28 mm

Ce longicorne noir à pubescence jaune-grise est inféodé aux peupliers.

La larve se développe dans le bois vivant des peupliers et son cycle est de trois ans.



Période d'observation : septembre.
Observateur : PGU.

Non cité par PASQUET.

***Saperda scalaris* (Linné, 1758)**

Nom commun : Saperde à échelons.

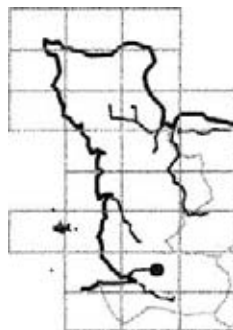


(d'après A.Villiers)

Taille : 11-19 mm

Ce longicorne noir à taches jaunes se tient sur les arbres morts.

La larve se développe dans le bois de nombreuses essences de feuillus.



Période d'observation : juin.
Observateur : PGU.

Cité par PASQUET comme très rare : Mortain, St Pair.

***Saperda populnea* (Linné, 1758)**

Synonyme : *Compsidia populnea*.

Nom commun : Saperde du peuplier.



(d'après A. Villiers)

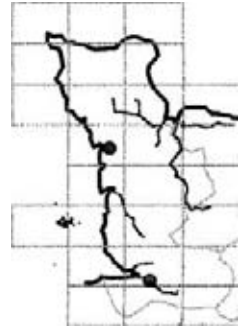
Taille : 9-14 mm

Ce longicorne à pubescence jaune-verte ornée de cinq touffes de poils jaunes par élytre se tient sur les peupliers et les saules.

La larve s'attaque aux rejets de ces essences et son cycle dure deux années.

Période d'observation : juin.

Observateur : PGU.



Cité par PASQUET comme étant rare : Mortain, St-Pair.

***Opsilia coerulescens* (Scopoli, 1763)**

Nom commun : Phytoécie bleuâtre.



(d'après A. Villiers)

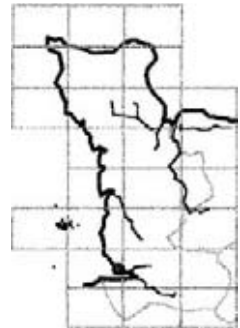
Taille : 6-14 mm

Ce longicorne à pubescence vert-bleuâtre se tient sur les vipérines (*Echium*).

La larve vit dans la tige de cette plante.

Période d'observation : juin.

Observateur : PGU.



Cité par PASQUET de mai à juillet comme rare : St Pair.

***Phytoecia cylindrica* (Linné, 1758)**

Nom commun : Phytoécie cylindrique.

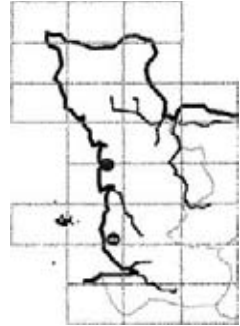


(d'après A. Villiers)

Taille : 6-14 mm

Ce longicorne noir à fine pubescence grise se tient sur les ombellifères.

La larve se développe dans ces plantes.



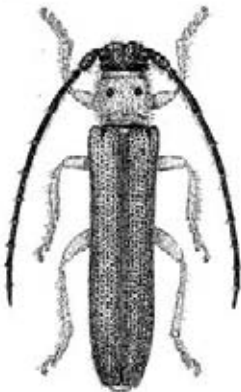
Période d'observation : avril-mai

Observateurs : ALI-PGU-PSA.

Cité de PASQUET : Coutances.

***Oberea oculata* (Linné, 1758)**

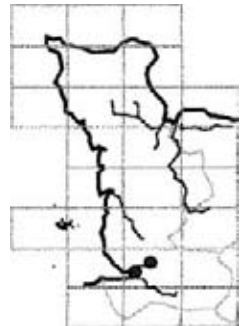
Nom commun : Obérée ocellée.



Taille : 15-20 mm

Ce longicorne à élytres gris-bleutés et thorax orange tacheté de noir vit sur les saules des endroits humides.

La larve se développe dans les tiges sur pied des saules et son cycle dure deux ans.



Période d'observation : juillet.

Observateur : PGU.

Cité de PASQUET : bord des eaux, sur les peupliers et les saules. Rare : Mortain, St-Pair.

Espèces déjà citées de la Manche mais non revues récemment

- Rhamnusium bicolor (Schrank)** Trouvé en juillet 1918 et juin 1920 à Mortain d'après PASQUET. Est à rechercher dans les cavités des vieux arbres de feuillus.
- Dinoptera collaris (Linné)** Signalé par PASQUET sous le nom de *Acmaeops collaris*, observé en juin 1902 à Mortain. Pas impossible dans la Manche à rechercher sur diverses fleurs.
- Corymbia (=Stictoleptura) scutellata (Fabricius)** Dans le catalogue PASQUET cité sous le nom de *Leptura scutellata* (Fabricius) avec comme indication la Forêt de Cerisy. Peut être trouvé sur les troncs abattus des arbres caduques.
- Stenurella bifasciata (Müller)** Pour PASQUET *Leptura bifasciata* (Müller). Est à observer sur les fleurs de plantes diverses.
- Pedostrangalia revestita (Linné)** Cité sous le nom de *Leptura revestita* (Linné) avec comme localité Coutances. Doit être recherché sur les troncs des feuillus.
- Obrium cantharinum (Linné)** et **Obrium brunneum (Fabricius)** Cités tous les deux comme rares par PASQUET. Devraient se trouver sur les fleurs.
- Nathrius brevipennis (Mulsant)** Sous le nom de *Leptidea brevipennis* (Mulsant) dans PASQUET. A pour habitat les branchettes d'arbres les plus divers. Est considéré comme rare pour la Manche.
- Aseum striatum (Linné)** Cité par PASQUET sur les troncs et souches pourries des pins. Est à rechercher dans ceux-ci.
- Tetropium castaneum (Linné)** et **Tetropium gabrieli (Weise)** sont également à rechercher sur les conifères.
- Chlorophorus pilosus (Forster)** Sous le nom de *Clyanthus pilosus* (Forster) dans le catalogue PASQUET avec comme localité Coutances. Est à chercher sur les fleurs et le bois mort.
- Morimus asper (Sulzer)** Cité de Carolles et de St-Pair par PASQUET. Est à observer courant au sol ou sur les souches de différents arbres. Je l'ai vu dans l'Ille-et-Vilaine en 2002.
- Liopus (=Leiopus) punctulatus (Paykull)** Cité par PASQUET de St-Pair. Ne peut pas être présent dans la Manche car très rare en France, de plus de l'Est. Doit être plutôt la variété *unifasciatus* (Pic) de *Leiopus nebulosus* (Linné).
- Pogonocherus hispidulus (Piller)** Trouvé aux environs de Cherbourg sur le pommier dans le catalogue de PASQUET. Peut être confondu avec la variété *rufescens* Pic de *Eupogonocherus hispidus* (Linné), mais est à chercher sur les branches mortes des arbres.

Oberea pupillata (Gyllenhal) Trouvé en 1923 à proximité d'un chèvrefeuille d'après PASQUET. Doit être cherché en battant cette plante.

Oberea linearis (Linné) Cité du bois de Bouillon, Champeaux et considéré comme rare par PASQUET. Est à rechercher sur les noisetiers.

Comme on peut le constater, il reste encore à faire des prospections dans notre département pour au moins retrouver les espèces citées par O.PASQUET et, pourquoi pas, en ajouter de nouvelles à cette liste. Je tiens particulièrement à remercier Yves LE MONNIER qui m'a vivement conseillé de rédiger cette note sur cette famille de coléoptères, également Nicole LEPERTEL et Jean-Paul QUINETTE avec lesquels de nombreuses heures sur le terrain m'ont permis de collecter des données. Mes remerciements vont aussi aux personnes citées dans la liste des observateurs qui ont pris le temps de noter les localités et de me faire part de leurs résultats

Philippe GUÉRARD

Le clos du Pratel

Avenue du Quesnoy

50300 ST Martin des Champs

Bibliographie

DU CHATENET G. 2000. Coléoptères Phytophages d'Europe. N.A.P. Editions.

ELDER J.F. 1995. Inventaire entomologique de la réserve naturelle de Beauguillot. DIREN Basse-Normandie.

FOUILLET Ph. 1991. Les Insectes et les Araignées de la réserve naturelle de la Tourbière de Mathon (Lessay, Manche).

FOUILLET Ph. 1992. Contribution à la connaissance des insectes des dunes et des havres de la côte Ouest du Cotentin. DIREN Basse-Normandie.

FOUILLET Ph. 1994. Forêts communales des landes de Lessay. Analyse de la biodiversité et proposition des règles de gestion.

GUÉRARD Ph. 1994. Présence d'*Aegosma scabricorne* (Scopoli) dans la Manche. L'Entomologiste tome 50 n°6 p. 349.

PASQUET O. 1923. Coléoptères de la Manche. Mémoires de la Société Nationale des Sciences Naturelles et mathématiques de Cherbourg, tome XXXIV.

VILLIERS A. 1978. Faune des Coléoptères de France. Encyclopédie Entomologique XLII. Editions Lechevalier, Paris.

Cartographie LECHEVALLIER A. d'Iffreville (Eure) : logiciel Prospection 97.

Cet article a été publié dans notre revue *L'Argiope* que nous éditons à raison de 3 numéros par an, dont un double.



C'est un bulletin trimestriel qui publie en priorité le résultat de recherches naturalistes dans le département de la Manche, mais aussi des articles de société (l'homme et la nature), le bilan de nos activités diverses, les comptes-rendus de réunion de bureau...

Pour être au courant de toutes nos publications, avoir *L'Argiope* en main et soutenir l'association Manche-Nature dans sa lutte pour la protection de la biodiversité, vous pouvez vous abonner et même adhérer !

Voir notre site Internet Manche-Nature.fr à la page [Adhésion et abonnement](#)

Merci



Association d'étude et de protection de la nature

Agréée au titre de l'article L 141-1 du code de l'environnement
83, rue Geoffroy-de-Montbray – 50200 COUTANCES
Tél : 02 33 46 04 92
manche-nature@orange.fr – <http://manche-nature.fr/>